



# いいで町

178号

# 議会だより



コロナ対策における飯豊中学校の授業風景

一人でがんばるよりは、  
 みんなでがんばった方がいい…。  
 一度にがんばろうとするよりは、  
 少しずつがんばった方がいい…。  
 だから、学校はいい。  
 [飯豊中学校長 ホームページより]

6月定例会	P 2
決算報告	P 4
公開します！議員の賛否！	P 6
一般質問	P 7
総務文教・産業厚生常任委員会	P 12
臨時会	P 14
特集（政策提言）	P 16

## 6月定例議会

# 新型コロナ対策に向けた 補正予算へ

6月定例会

## 一般会計補正予算(第3号)

1億5050万円を追加し、  
総額を75億5103万円に

● 農林水産使用料 (しらかば荘・白川荘・雪室・エルベなど)	△989万円	● 椿住宅団地整備事業(モデル住宅外構工事等)	350万円
● 商工使用料(物産館)	△642万円	● 園芸作物産地化推進支援事業	577万円
● 新型コロナ感染症対応地方創生臨時交付金	7634万円	● 情報通信ネットワーク環境施設整備 業務委託料	
● 公立学校情報通信ネットワーク 環境施設整備費補助金	1527万円	● 小学校	2063万円
● 公立学校情報機器整備費補助金	1619万円	● 中学校	1007万円
● 園芸大国やまがた産地育成支援事業補助金	346万円	● 通信機器整備購入費	
		● 小学校	4211万円
		● 中学校	2121万円

### 主な歳入

### 主な歳出

## 概要

令和2年度6月定例会は6月9日から16日まで8日間の会期で開催されました。

初日の一般質問は5名、3日目の議案審議では条例改正3件、一般会計補正予算(第3号)を含む各会計補正予算8件を審査し原案のとおり可決しました。また土地開発公社及び第3セクターの決算を含む7件の報告を受けました。

4日目には、総務文教・産業厚生各常任委員会において所管事務調査を行い、最終日に条例改正2件、一般会計補正予算(第4号)、工事請負契約の締結、意見書2件を原案のとおり可決し、農業委員会委員の任命に同意しました。



通信機器整備を前倒しで実施

## 一般会計補正予算(第4号)

5973万円を追加し、  
総額を76億1076万円に

### 主な歳出

### 主な歳入

- ふるさと納税に係る広告宣伝費 1078万円
- 新型コロナウイルス感染症に伴うマスク・  
自動手指消毒器等購入費 195万円
- 米沢牛農家応援プロジェクト事業補助金 100万円
- (仮称)いいで朝市プロジェクト事業補助金 70万円
- 中小企業振興事業費補助金 3000万円
- 新型コロナウイルス感染症対策による  
清掃業務等委託料
- 小学校 115万円
- 中学校 25万円

- 新型コロナウイルス感染症緊急包括支援交付金 165万円
- 肉用牛経営安定緊急対策事業費補助金 240万円
- 山形県新・生活様式対応支援事業費補助金 202万円
- 山形県雇用調整助成金申請代行事業費補助金 200万円
- いいでめざみの里応援寄付金 1100万円
- 財政調整基金繰入金 3000万円



完成間近の貸工場

### 工事請負契約の 締結

- 令和2年度  
新産業集積事業貸工  
場外構工事  
契約金額 1億2650万円  
完成年月日 令和2年12月10日  
契約の相手方 萩生789番地  
樋口建設株式会社

## 特別会計補正予算

(単位：万円)

会計名	補正額	歳出内容
国民健康保険(事業勘定)	75	・傷病手当金の追加
国民健康保険(直営診療施設勘定)	61	・人事異動に伴う人件費の追加
後期高齢者医療	△211	・人事異動に伴う人件費の減額
介護保険(第2号)	187	・認知症初期集中支援推進事業 業務委託料等の追加
訪問介護	17	・人事異動に伴う人件費の追加
介護老人保健施設	△105	・人事異動に伴う人件費の減額
下水道事業	△915	・人事異動に伴う人件費の減額
水道事業(事業会計)	40	・人事異動に伴う人件費の追加

## 令和元年度

# 土地開発公社 第3セクター 決算報告

令和元年度土地開発公社事業及び第3セクター4社の決算が報告されました。

土地開発公社事業は萩生工業団地造成事業が完了し、添川住宅団地造成事業も販売に取り組み、事業も進み、収益も伸びました。

第3セクターは「指定管理料」「施設利用料」等の見直しをはかり、経営改善の効果が現れているものの、冬期の雪不足によるインバウンド関連事業の減少や、新型コロナウイルスの発生により、売上高が大幅な減少となり厳しい経営環境の中、第3セクター4社のうち当期黒字が2社、赤字が2社となりました。

今後、さらなる経営努力に期待します。

## 飯豊町土地開発公社

単位：万円



売却が進む添川団地

科目	平成30年度 金額	令和元年度 金額
完成土地等売却収入	1億5184	8799
完成土地等売却原価	1億8976	6482
開発中土地売却収益	0	0
販売費及び一般管理費	12	12
特別損失	0	0
事業外収益	2	32
当期利益	△3802	2338
繰越損益	657	2995

## 飯豊町地域振興公社（しらさぎ荘・白川荘）

単位：万円

科目	平成30年度 金額	令和元年度 金額
売上高	3億5304	3億3048
売上原価	1億0363	9226
販売費及び一般管理費	2億8046	2億7495
営業外収益	466	371
営業外費用	105	146
特別利益	255	778
特別損失	0	0
当期収益	△2543	△2726
繰越損益	△4417	△7143



新型コロナウイルスの影響で  
きびしい しらさぎ荘

## 飯豊めざみの里(株)

単位：万円

科 目	平成30年度 金 額	令和元年度 金 額
売上高	6億3786	6億3204
売上原価	3億9960	3億9863
販売費及び一般管理費	2億3273	2億3294
営業外収益	172	183
営業外費用	6	3
特別利益	0	0
特別損失	152	30
当期収益	477	140
繰越損益	1714	1853



きびしい中でも頑張りが見える物産館

## (有)どんでん平ゆり園

単位：万円



科 目	平成30年度 金 額	令和元年度 金 額
売上高	4183	4608
売上原価	1465	1436
販売費及び一般管理費	2921	3005
営業外収益	98	29
特別利益	0	△5
特別損失	4	0
当期収益	△119	153
繰越損益	△929	△776

## (有)エルベ

単位：万円

科 目	平成30年度 金 額	令和元年度 金 額
売上高	3491	3586
売上原価	1073	1134
販売費及び一般管理費	1098	2802
営業外収益	2498	5
営業外費用	0	13
特別利益	175	0
特別損失	0	121
当期収益	△272	△244
繰越損益	△1119	△1363



町民の来店を待ちわびるエルベ

## 公開します！議員の賛否！

## 令和2年度6月定例会で審議した主な議案とその結果

上程された議案・概要	賛成	反対
条例の一部改正		
飯豊町国民健康保険条例 ・新型コロナウイルスに感染した被保険者等に対して傷病手当金の支給を行う。	9	0
飯豊町後期高齢者保健条例 ・新型コロナウイルスに感染した被保険者等に対し、山形県後期高齢者医療広域連合が傷病手当金の支給するにあたり、申請書提出を町において行う。	9	0
飯豊町国民健康保険税条例 ・新型コロナウイルスの影響により、一定程度の収入減少が見込まれる世帯の国民健康保険税の減免申請を行う際に、申請書の提出期限の特例規定を定める。	9	0
飯豊町国民健康保険税条例 ・新型コロナウイルスの影響により、一定程度の収入減少が見込まれる世帯の介護保険第1号被保険者にかかる介護保険料の減免申請を行う際に、申請書の提出期限の特例規定を定める。	9	0
予 算		
令和2年度飯豊町一般会計補正予算（第3号）	9	0
令和2年度飯豊町国民健康保険特別会計補正予算（第1号）	9	0
令和2年度飯豊町後期高齢者医療特別会計補正予算（第1号）	9	0
令和2年度飯豊町介護保険特別会計補正予算（第2号）	9	0
令和2年度飯豊町訪問看護特別会計補正予算（第1号）	9	0
令和2年度飯豊町介護老人保健施設特別会計補正予算（第1号）	9	0
令和2年度飯豊町下水道事業会計特別会計補正予算（第1号）	9	0
令和2年度飯豊町水道事業会計特別会計補正予算（第1号）	9	0
令和2年度飯豊町一般会計補正予算（第4号）	9	0
工事請負契約の締結について（令和2年度新産業集積事業貸工場外構工事）	9	0
人 事		
飯豊町農業委員会委員の任命について同意も求める件	9	0
意 見 書		
看護師の全国を適用地域とした特定最賃の新設を求める意見書の提出について	9	0
介護従事者の全国を適用地域とした特定最賃の新設を求める意見書の提出について	9	0
報 告		
令和元年事業年度飯豊町土地開発公社会計決算状況の報告について	異議なし	
令和元年度飯豊めざみの里会計決算状況の報告について		
令和元年度株式会社飯豊町地域振興公社会計決算状況の報告について		
令和元年度有限会社どんでん平ゆり園会計決算状況の報告について		
令和元年度有限会社エルベ会計決算状況の報告について		

・議長は採決に不参加

一般質問

# 気候非常事態宣言の今後の展開と 新型コロナ対策は万全だったか？



高橋 勝 議員

12月定例会一般質問  
のその後の経過につ  
いて

**質問** 昨年10月の台風19号の際に発生した冠水による通行止め箇所  
の再発防止策について、  
町は「再度の点検調査  
を行う」と答弁してい  
るが、その後の経過は、

県や土地改良区と  
連携し改修工事に  
取り組む

町長 町道東上代線に  
ついては、町と白川土  
地改良区とで現地踏査  
を実施し、土砂浚渫を  
依頼しました。昨年度  
は国道113号線北側  
下流部を今年度も事業  
の継続実施をする

気候非常事態宣言の  
今後の展開について

聞いています。また県営  
防災減災事業による平  
田沢堤（黒沢）と坊山  
堤（添川）の排水路改  
修事業や、今年度は共  
栄堰の用水路（中津  
川）・中ノ目排水路（菰  
生）の改修を実施して  
います。

**質問** 3月定例会で議  
決された「気候非常事  
態宣言」の、具体的取  
組み事例は。またこの  
ような宣言の取り組み  
には、町民総参加が必  
須だと考えるかどうか

町長 具体的取組みに  
ついては、決して新た  
なことに取り組んでい  
きましよう、というこ  
とではありません。自  
分たちの地域活動や日  
常生活の中での節電や  
節水などの行動が、宣  
言の取組みに繋がって  
いることを意識し積極  
的に行動に移していた  
だきたい。

節電や節水などの  
日常生活での取組  
みを積極的に

新型コロナ対策は  
万全だったか？

第2波の発生も念頭  
に備えを怠らない

**質問** 新型コロナ対策  
において①防災計画で  
感染症対策の位置付け  
はどうなっているか  
②町の備蓄品は十分だ  
ったか③感染拡大防止  
策で学校の臨時休校が  
長期化したか、これを  
契機に小中学校児童生  
徒へのタブレット端末  
を支給し、オンライン  
授業を前倒しで推進し  
ては。

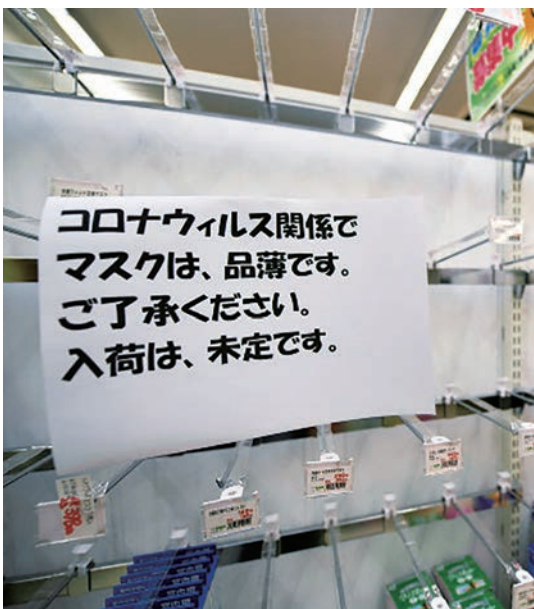
町長 具体的取組みに  
ついては、決して新た  
なことに取り組んでい  
きましよう、というこ  
とではありません。自  
分たちの地域活動や日  
常生活の中での節電や  
節水などの行動が、宣  
言の取組みに繋がって  
いることを意識し積極  
的に行動に移していた  
だきたい。

町長 ①平成26年11月  
策定の新型インフルエ  
ンザ等対策行動計画に  
基づき初動体制を整え  
ました。②マスクやア  
ルコール消毒液の不足  
が懸念されたものの、  
一定程度の対応ができ  
る状態です。併せて各  
家庭での備蓄について  
も協力が必要と考えて  
います。

端末とネット環境  
の整備を今年度中  
に整備

教育長 今年度中に児  
童生徒1人1台の端末  
と、学校に通信ネット  
ワークを整備予定です。  
また通信環境がない家  
庭に対して、自宅でも  
ネット利用できる機器  
を貸出す予定です。

(本人執筆)



備蓄品の十分な確保を

一般質問

# 持続可能な行政改革の推進と 町政運営の重点事項は



遠藤 忠 議員

### 町内のコロナ対策 第3弾は

**質問** 町内でも甚大な影響が発生しているが第3弾の対策は。

### 町長・副町長直接現場で町民の声を聴取

**町長** 第1弾は「供給サイドの支援策」第2弾は「需要サイドの支援策」第3弾は双方にとって不十分な点を総括して打ち出します。

### 財政問題は ※SPCCの活用で

**質問** 平成30年度本町の実質公債費比率は7.2%、今後の大型事業は民間資金の活用PFI/PPP・特定目的会社SPCCを設立し活用すべきでは。

※事業毎に公募型で提案・設計・建設・融資・メンテナンスまで行う特別目的会社をSPCCと言います。

### 財政負担の軽減と民間の事業機会の創出

**町長** 民間との連携は重要です。経営力のないSPCCは破綻する可能性があり、経営力のある民間事業者と協力し、学生マンション・図書館・観光施設等などが対象となります。

### 今後5年後・10年後の財政状態は

**質問** 今後の実質公債費比率・経常収支比率は。

### 令和8年度、 今後6年後まで上昇

**町長** 平成26年度から各種大規模事業へ取り組んでいることから地方債残高が増え、基金残高も減少し、6年後の令和8年にかけて上昇します。山形県知事の認可が必要となる18%を超えないものと想定しています。

### 行財政改革の推進は「スクラップ&ビルド」

**質問** 国は今回のコロナ対策を赤字国債の発行で対応、一段と財政が厳しくなるが、本町の来年度の予算編成、は「スクラップ&ビルド」の精神で行うべきでは。

### 議会より「飯豊町行 財政改革大綱」の作成提言

**町長** 一度ノーサイドで見直す必要があります。

す。将来に向けた健全な財政運営と適正規模の行政組織運営に視点を置き、第5次総合計画と行財政改革の推進を早めに進行します。

### 白川荘の整備計画は「辺地対策事業債」で

**質問** 住民の生活文化水準の著しい格差の是正を目的とした「辺地対策事業債」を活用した白川荘の整備事業をそろそろ決断する時期では。

### やるべき経営は厳しい、利益が出るように

**町長** 「中津川地区内の町有観光施設将来像検討委員会」を立ち上げました。客が入るような視点で、2つの施設、どちらで営業するのか、経営は厳しく、利益が出せるように努力します。

### 今後の町政運営の 重点事項は

**質問** 再選された場合の今後4年間の町政運営の重点事項は。

### 「電池バレー構想」を 成功させること

**町長** 第一に、地域内での資源環境と活用、第二に知識集約型の産業集積、第三に環境重視型の社会をけん引する人材の養成、産学官金民が連携し「電池バレー構想」を成功させることです。

SDGs 飯豊未来都市構想、山大飯豊研究センターの科学技術を活用したセパレータ生産のマザー工場の稼働。「モビリティシステム大学」の開学支援、バイオマス産業都市認定の発電支援、商業施設への支援強化と若者定住と子育て環境の整備等に注力します。

(本人執筆)



一般質問

# 町観光を衰退させない政策を



遠藤 芳昭 議員

休業や自粛による町の観光業への影響は

【質問】 新型コロナウイルス感染症防止の影響によって、町の主要産業である観光施設や関係者にどのような影響があったか。

飲食・宿泊全てに影響している

町長 町内の観光施設は、営業自粛要請や県境を越える移動の自粛依頼によって宴会や宿泊をキャンセルする客が相次ぎ、売上が昨年同時期より大幅なマイナスとなっております。大変深刻な事態ととらえています。

第三セクター対策の好機ととらえ改革を

【質問】 3月議会では町の施設を管理する公社等の経営が厳しく、更なる支援を行うこととした。厳しい環境下にある時こそ、不採算部門のあり方を判断すべきではないのか。

経営実態が更に悪化すれば本当の正念場に

町長 第三セクターの改善結果が出なければ、存続は難しいと決断する正念場だと思っております。施設の分割、賃貸、用途変更等、指定管理の見直しを含めた大胆な改善を講じる段階と判断しています。

特産品で勝負するアンテナショップに

【質問】 特産品は、人を呼び込み、町を豊かにする。今こそ特産品で都会へ攻勢をかけるべき。高円寺アンテナショップは、「おにぎり主体」となり、町の産品が非常に少ない。費用対効果から、経営内容を見直す必要があるのではないか。

アンテナ機能を発揮できるショップに

町長 アンテナショップは、特産品販売・情報発信・都市住民交流・移住定住窓口等の機能があり、継続していきたいと考えています。農の6次産業化をすすめる、今こそアンテナショップの機能が発揮できるように検討してまいります。

新たに「観光振興計画」の策定を

【質問】 町観光の活性化のための「道しるべ」と「強力なマンパワー」が必要となる。観光協会等の実績を活かし民間活力を引き出す「観光振興計画」を策定する必要があります。いかがか。

町長 平成25年に策定した計画に沿って観光事業を展開してきましたが、今後、観光協会とともに、地元の魅力を売り込むことのできる新たな「観光振興計画」を早急につくるようにします。

地元の組織や人材とともに早急につくる

町長 平成25年に策定した計画に沿って観光事業を展開してきましたが、今後、観光協会とともに、地元の魅力を売り込むことのできる新たな「観光振興計画」を早急につくるようにします。

(本人執筆)



今年中止した白川ダムsnowえっくフェスティバル

一般質問

# コロナ問題における取組について



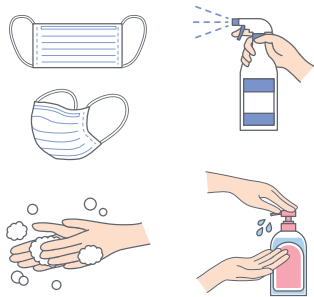
舟山政男 議員

差別的な事について

**質問** 第二波も懸念される。その時感染した本人および周囲に対しての嫌がらせや差別的なことがあつてはならないと考えるがどうか。

慎重、かつ丁寧に対応します

**町長** 感染症及び感染者等への対応は、置賜保健所で行われており個人情報については一切公表されていません。町に対しても一切非公表となっております。「新しい生活様式」を日常生活に取り入れ、感染防止に努めることが肝要です。町内に感染者が出た場合には本人や



家族、周辺の方への嫌がらせ等は絶対にあつてはなりません。町民の皆さんには「不確かな情報をうのみにしない」、「地域でのコミュニケーション」などをしっかりとる」などを徹底して頂きたいと思っております。

今後、嫌がらせなどの相談があつた場合には、細心の注意を払い慎重にかつ丁寧に対応していきます。

経済への影響について

**質問** 新型コロナによる観光業、飲食業他、時間を経て後で出てくる産業経済への悪影響の認識については。

広く住民生活に影響があると認識

**町長** 町内の観光業や飲食業をはじめ様々な業種において経済活動の低迷による影響が出ていると考えられます。また、町独自の支給金制度を創設して対応しています。さらに、町内主要企業39社にアンケート調査を行いました。その結果、国や県の対策と連動を図りながら、企業の維持及び従業員の維持に努めていただけるよう支援したいと考えています。

コロナ時代における自主防災組織や避難所のあり方について

**質問** 私の集落は2度大雨により公民館に避難したが、現在のコロナ禍における避難の在り方については。

自主防災組織の重要性は不変

**町長** 自主防災組織として検討すべきことは様々です。内閣府からは避難所での三密を避けるためのポイントが

示されており、例えば「避難先は、小中学校、公民館だけではなく、安全な親戚、知人宅にすることも考える」

「マスク、消毒液、体温計を自ら携帯することなどです。町の対応としては、県防災暮らし安心部より示されたガイドラインにより対応します。なお予防薬、ワクチンは具体化した時点で接種できるよう対策をします。

(本人執筆)



庁舎に設置されているアルコール消毒

一般質問

# 今後町としての新型コロナ ウイルス感染対策は



屋嶋雅一 議員

**町内事業者や農林業への今後の支援は**

**質問** 国・県・町の支援で現在までなんとか我慢できた町内事業者は、今も厳しい状況にある。

今後、倒産やリストラが進むと言われるが、町内事業者や農林業などへの今後の町の支援は。

**企業訪問による聞き取り調査を実施**

**町長** コロナ感染による影響や今後の見通しなどの聞き取りやアンケート調査で最新の状況を把握し、必要に応じて必要な支援を打ち出せるように準備して

まいります。

**町内企業をネット配信でPRを**

**再質問** 町内企業のPRを町のホームページなどでネット配信できないか。

**PRを所管課に指示**

**町長** 今後地方に目を向けられ方が増えると考えられますので、地元や広域でのPRを所管課に指示したいと思えます。

**生活困きゆう者などに早めの相談窓口を**

**質問** コロナ感染の影響で生活保護申請が増加傾向にある。民生委員と連携し、相談窓口

の設置をしては。

**民生委員と相談しながら検討**

**町長** 生活困きゆう者などには、改めて民生委員と相談しながら、対応していきます。

**PCR検査の導入は**

**質問** PCR検査の体制を拡充し、検査の導入の考えはないか。

**保健所を中心に**

**町長** 県では、多くのPCR検査を実施できるように保健所を中心に進めています。町独自では考えていません。

**小中学校でコロナ感染対策のための消毒専門スタッフが必要**

**質問** 学校再開のコロナ感染の対策として、県教育委員会から、子供たちが触れるドアノ

ブ・トイレの水道蛇口

・便座などの定期的な消毒の実施とあるが、専門に消毒をする人が必要では。

**外部からのスタッフを検討**

**教育長** 現在、先生方が毎日消毒を行っています。本当に大変な状況ですので、財政と相談し外部から雇えるか検討します。

**修学旅行は実施へ**

**質問** 修学旅行は実施の方向で考えられないか。

**実施の方向**

**教育長** 修学旅行は、小学校は県内に実施の方向です。中学校は、年度内が困難なら、来年度に延期しての実施と考えています。

**地震・洪水による避難先の備えは**

**質問** コロナ感染対策としての避難先の備えは。

**計画的な備蓄の対応**

**町長** 避難者同士を1mのスペース、非接触型体温計、段ボールベツトなど新型コロナウイルス対策ガイドラインで対応します。



コロナ感染予防で間隔を開けて登校する児童たち

(本人執筆)

# 特別定額給付金 97.5%給付済

(6月11日現在)

## 総務文教常任委員会

### 各課からの報告

#### ●総務課

◆新型コロナウイルスに係る独自支援の第3弾ができました。

今定例会最終日に提案したいと思います。

◆飯豊町長選の告示は

10月24日、10月29日投票です。9月24日に

立候補者説明会、10月5日に

出納責任者説明会を行います。

◆企画課

◆6月5日に飯豊型エコハウス住宅の完成検査を行い、同日付けで

請負先から引き渡しを受けました。今後、内

覧会や宿泊体験などを計画していきます。

◆ふるさと納税特別PRを実施したところ、

4月28日～5月26日の前年同期の寄付件数が

約8.3倍で1109件、寄付額は約9.2

倍の1438万2千円となりました。

◆特別定額給付金の給付状況は6月11日現在

97.5%です。

●税務会計課

◆新型コロナウイルスの影響で一定要件を満たす方は、国民健康保

険税、介護保険料が減免となります。

●住民課

◆5月末現在のマイナンバーの交付状況は、

1373枚の19.9%でした。今後取得率向上に努めていきます。

#### ●教育総務課

◆新型コロナウイルスの感染を考え、プールの使用は今年度中止としました。また、いい

で子ども大学も中止としました。

●渡辺学校教育振興室長

学校内のネットワーク環境を整えるために、業者から提案を頂きながら検討していきます。

●遠藤(忠)委員

牛マルキンは、国が90%補助で残り10%を県と町で半分ずつの補助だが、何頭分の予定か。

●後藤総務課長

4ヶ月で約240頭の予定です。

●菅野委員

いいで朝市プロジェクト事業の構

想は。

●後藤総務課長

農産物や加工品などを手軽に

売れるスタイルを考え、

売場を作り、にぎわい

をつなげて、将来的にも

継続できるように考えて

います。

●後藤総務課長

まずはマルキンの活動の中

で補填をし、状況を見ながら、必要であれば

繋

### 質問と答弁

#### 後藤委員

ギガスクール構想を進める上で、ネットワークの環境を整えることが大切と思うが。

●横山防災管財室長

配布の追加調査を実施していききたいと思います。

●屋嶋委員

学校給食共同調理場の改修工事により給食が出ない期間に週一で業者による弁当の提供の計画だが、

食物アレルギーや食中毒の対策は万全か。

●後藤教育総務課長

対策を十分施した上で提供します。

●舟山委員

防災ラジオを配布されたが、受信できないところもある。

●後藤総務課長

4ヶ月で約240頭の予定です。

●高橋(亨)委員

マルキンは肥育牛のみ対象だが、繁殖牛への補助は。

●後藤総務課長

まずはマルキンの活動の中で

補填をし、状況を見ながら、必要であれば

繋

繋

繋

繋

繋

飯豊型エコモデルハウス



### 質問と答弁

#### 後藤委員

現状把握のアンケートを実施できないか。

●横山防災管財室長

配布の追加調査を実施していききたいと思います。

●屋嶋委員

学校給食共同調理場の改修工事により給食が出ない期間に週一で業者による弁当の提供の計画だが、

食物アレルギーや食中毒の対策は万全か。

●後藤教育総務課長

対策を十分施した上で提供します。

●菅野委員

いいで朝市プロジェクト事業の構

想は。

●後藤総務課長

農産物や加工品などを手軽に

売れるスタイルを考え、

売場を作り、にぎわい

をつなげて、将来的にも

継続できるように考えて

います。

●後藤総務課長

まずはマルキンの活動の中

で補填をし、状況を見ながら、必要であれば

繋

繋

# 継続的な新型コロナ対策を！

## 産業厚生常任委員会

### 各課からの報告

### 質問と答弁

#### ●農林振興課・農業委員会

##### ●農林振興課

現時点で19件の申請がありました。

川崎委員 緊急生活支援事業補助金で緊急的に生活支援が必要な世帯とは、具体的にどの件です。

##### ●農内産農畜産物を学校給食へ提供し、需要喚起を図ります。さくらんぼ・牛肉・水産物を予定し、食材費は国産農林水産物等販売促進緊急対策を活用します。

◆昨年度の除雪予算執行状況は、委託費用約4590万円で32%の執行率となります。

##### ●介護老人保健施設・国保診療所

美の里は、4月8日

20日までデイサービスを休業にしました。3月3日から入居者への面会は禁止でしたが、5月23日から制限付きで再開しました。

##### ◆豊川財産区副委員長に佐藤利浩氏(手ノ子)が選任されました。

◆向原増庄ポンプ場更新工事は、5月29日に条件付き一般競争入札で執行され、株式会社

高橋工務店が落札し、契約金額1億8150万円、工期は来年3月までとなります。

健康福祉課長 企業体質が弱くなっているなかで、雇い止めされた方を想定しています。生活保護世帯は対象外になります。

遠藤(忠)委員 新型コロナナ町独自支援策の第1弾の実績は。

##### ●商工観光課

◆本議会最終日に工事請負契約(貸工場外構工事)の議案を提出します。

◆美の里は、4月8日20日までデイサービス

健康福祉課長 企業体質が弱くなっているなかで、雇い止めされた方を想定しています。生活保護世帯は対象外になります。

遠藤(芳)委員 第3弾新型コロナナ支援策に第

##### ◆住宅リフォーム支援補助事業補助金は工事費の20パーセント(上限24万円)とします。

◆小白川字大谷地の旧浄水場跡地の売却を予定しています。購入条件は、町内に住所を有し住宅を建設居住さ

スを休業にしました。3月3日から入居者への面会は禁止でしたが、5月23日から制限付きで再開しました。

健康福祉課長 企業体質が弱くなっているなかで、雇い止めされた方を想定しています。生活保護世帯は対象外になります。

商工観光課長 第1弾で入湯税30%相当額分を支援しています。今回は見送りしました。

##### ●地域整備課

◆住宅リフォーム支援補助事業補助金は工事費の20パーセント(上限24万円)とします。

美の里は、4月8日20日までデイサービス

健康福祉課長 企業体質が弱くなっているなかで、雇い止めされた方を想定しています。生活保護世帯は対象外になります。

商工観光課長 第1弾で入湯税30%相当額分を支援しています。今回は見送りしました。

##### ◆地域整備課

◆住宅リフォーム支援補助事業補助金は工事費の20パーセント(上限24万円)とします。

美の里は、4月8日20日までデイサービス

健康福祉課長 企業体質が弱くなっているなかで、雇い止めされた方を想定しています。生活保護世帯は対象外になります。

商工観光課長 第1弾で入湯税30%相当額分を支援しています。今回は見送りしました。

##### ◆地域整備課

◆住宅リフォーム支援補助事業補助金は工事費の20パーセント(上限24万円)とします。

美の里は、4月8日20日までデイサービス

健康福祉課長 企業体質が弱くなっているなかで、雇い止めされた方を想定しています。生活保護世帯は対象外になります。

商工観光課長 第1弾で入湯税30%相当額分を支援しています。今回は見送りしました。

##### ◆地域整備課

◆住宅リフォーム支援補助事業補助金は工事費の20パーセント(上限24万円)とします。

美の里は、4月8日20日までデイサービス

健康福祉課長 企業体質が弱くなっているなかで、雇い止めされた方を想定しています。生活保護世帯は対象外になります。

商工観光課長 第1弾で入湯税30%相当額分を支援しています。今回は見送りしました。

##### ◆地域整備課

◆住宅リフォーム支援補助事業補助金は工事費の20パーセント(上限24万円)とします。

美の里は、4月8日20日までデイサービス

健康福祉課長 企業体質が弱くなっているなかで、雇い止めされた方を想定しています。生活保護世帯は対象外になります。

商工観光課長 第1弾で入湯税30%相当額分を支援しています。今回は見送りしました。

##### ◆地域整備課

◆住宅リフォーム支援補助事業補助金は工事費の20パーセント(上限24万円)とします。

美の里は、4月8日20日までデイサービス

健康福祉課長 企業体質が弱くなっているなかで、雇い止めされた方を想定しています。生活保護世帯は対象外になります。

商工観光課長 第1弾で入湯税30%相当額分を支援しています。今回は見送りしました。

##### ◆地域整備課

◆住宅リフォーム支援補助事業補助金は工事費の20パーセント(上限24万円)とします。

美の里は、4月8日20日までデイサービス

健康福祉課長 企業体質が弱くなっているなかで、雇い止めされた方を想定しています。生活保護世帯は対象外になります。

商工観光課長 第1弾で入湯税30%相当額分を支援しています。今回は見送りしました。

##### ◆地域整備課

◆住宅リフォーム支援補助事業補助金は工事費の20パーセント(上限24万円)とします。

美の里は、4月8日20日までデイサービス

健康福祉課長 企業体質が弱くなっているなかで、雇い止めされた方を想定しています。生活保護世帯は対象外になります。

商工観光課長 第1弾で入湯税30%相当額分を支援しています。今回は見送りしました。

##### ◆地域整備課

◆住宅リフォーム支援補助事業補助金は工事費の20パーセント(上限24万円)とします。

美の里は、4月8日20日までデイサービス

健康福祉課長 企業体質が弱くなっているなかで、雇い止めされた方を想定しています。生活保護世帯は対象外になります。

商工観光課長 第1弾で入湯税30%相当額分を支援しています。今回は見送りしました。

##### ◆地域整備課

◆住宅リフォーム支援補助事業補助金は工事費の20パーセント(上限24万円)とします。

美の里は、4月8日20日までデイサービス

健康福祉課長 企業体質が弱くなっているなかで、雇い止めされた方を想定しています。生活保護世帯は対象外になります。

商工観光課長 第1弾で入湯税30%相当額分を支援しています。今回は見送りしました。

##### ◆地域整備課

◆住宅リフォーム支援補助事業補助金は工事費の20パーセント(上限24万円)とします。

美の里は、4月8日20日までデイサービス

健康福祉課長 企業体質が弱くなっているなかで、雇い止めされた方を想定しています。生活保護世帯は対象外になります。

商工観光課長 第1弾で入湯税30%相当額分を支援しています。今回は見送りしました。

##### ◆地域整備課

◆住宅リフォーム支援補助事業補助金は工事費の20パーセント(上限24万円)とします。

美の里は、4月8日20日までデイサービス

健康福祉課長 企業体質が弱くなっているなかで、雇い止めされた方を想定しています。生活保護世帯は対象外になります。

商工観光課長 第1弾で入湯税30%相当額分を支援しています。今回は見送りしました。

##### ◆地域整備課

◆住宅リフォーム支援補助事業補助金は工事費の20パーセント(上限24万円)とします。

美の里は、4月8日20日までデイサービス

健康福祉課長 企業体質が弱くなっているなかで、雇い止めされた方を想定しています。生活保護世帯は対象外になります。

商工観光課長 第1弾で入湯税30%相当額分を支援しています。今回は見送りしました。

##### ◆地域整備課

◆住宅リフォーム支援補助事業補助金は工事費の20パーセント(上限24万円)とします。

美の里は、4月8日20日までデイサービス

健康福祉課長 企業体質が弱くなっているなかで、雇い止めされた方を想定しています。生活保護世帯は対象外になります。

商工観光課長 第1弾で入湯税30%相当額分を支援しています。今回は見送りしました。

##### ◆地域整備課

◆住宅リフォーム支援補助事業補助金は工事費の20パーセント(上限24万円)とします。

美の里は、4月8日20日までデイサービス

健康福祉課長 企業体質が弱くなっているなかで、雇い止めされた方を想定しています。生活保護世帯は対象外になります。

商工観光課長 第1弾で入湯税30%相当額分を支援しています。今回は見送りしました。

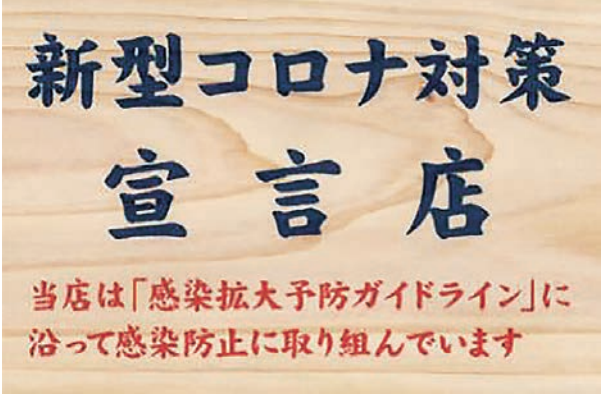
##### ◆地域整備課

◆住宅リフォーム支援補助事業補助金は工事費の20パーセント(上限24万円)とします。

美の里は、4月8日20日までデイサービス

健康福祉課長 企業体質が弱くなっているなかで、雇い止めされた方を想定しています。生活保護世帯は対象外になります。

商工観光課長 第1弾で入湯税30%相当額分を支援しています。今回は見送りしました。



宣伝店取得に向けて準備

商工観光課長 ①企業等応援給付金支給事業は106件 ②町内飲食店事業者自助型支援は19件 ③新型コロナ克服対策事業団体等補助準備します。

# 新型コロナウイルス緊急対策 町内経済対策事業に

## 第3回臨時会

4月28日第3回臨時会が開催され、専決処分の承認、一般会計補正予算、農業委員、豊川財産区管理会委員の任命、選任等を審査し、いずれも全員賛成で可決しました。

### 専決処分の承認

◆令和元年度  
一般会計補正予算  
(第14号)

- 歳入歳出それぞれ20万円を追加し、総額87億5756万円としました。
- 歳入の主なもの
  - ・ 地方交付税
  - ・ 3266万円の増
  - ・ 特別交付税
  - ・ 4192万円の減
- 歳出の主なもの
  - ・ 基金管理費
  - ・ 20万円の増

## 補正予算

◆令和2年度一般会計  
補正予算 (第1号)

歳入歳出それぞれ7億8043万円を追加し73億7245万円としました。

「新型コロナウイルス感染症緊急経済対策」に特別定額給付金、7億483万円の国庫補助金が交付され、住民に給付されるものです。

### ◆農業委員会委員の任命

農業委員会委員の欠員が生じたことにより大字小白川927番地 二瓶幸浩氏の任命に同意しました。

### ◆飯豊町豊川財産区管理委員の選任

豊川財産区管理委員の欠員により大字小白川378-2番地 渡部泰広氏の選任に同意しました。

## 第4回臨時会

5月12日第4回臨時会が開催され、条例の一部を改正する条例の設定3件、一般会計補正予算及び介護保険特別会計補正予算を審議し、いずれも全員賛成で可決しました。

### 条例

◆一部を改正する条例

- ・ 町税条例等
- ・ 地方税法等の一部改正のため、規定の整備を行うものです。
- ・ 国民健康保険税条例
- ・ 地方税法等の一部改正により、規定の整備をしました。
- ・ 介護保険条例 消費税率の引き上げによる低所得者の保険料軽減のため、条例を改正しました。

## 補正予算

◆令和2年度一般会計  
補正予算 (第2号)

歳入歳出それぞれ2億805万円を追加し、総額74億47万円としました。

歳入の主なもの

- ・ 国庫補助金
- ・ 1260万円の増
- ・ 基金繰入金
- ・ 1000万円の増
- ・ 繰越金
- ・ 650万円の増

### 歳出の主なもの

- ・ 子育て世代への臨時特別給付事業補助金
- ・ 1043万円の増
- ・ 商標振興事業費
- ・ 1160万円の増
- ・ 災害対策事業費
- ・ 143万円の増

◆令和2年度介護保険  
特別会計補正予算

介護保険料434万円を減額し、低所得者保険料軽減繰入金に同額を増額しました。



# 新たな農業委員会委員が 決まる

令和2年7月20日から令和5年7月19日までの3年間

## 農業委員

10名(敬称略)

横澤謙次(67)	黒沢
安部数幸(59)	小屋
高橋泰美(61)	添川
鈴木寛幸(59)	椿
鈴木智(66)	高峰
朝倉隆一郎(67)	萩生
手塚房夫(65)	黒沢
舟山平次(71)	中
木村朝子(64)	萩生
二瓶幸治(63)	小白川

### 農地利用最適化推進委員10名が

選任されます。

#### 主な仕事

(農業委員・農地利用最適化推進委員も共通任務)

総会議決権は農業委員のみ

● 担い手への農地集積・集約促進

● 耕作放棄地の発生防止と解消

● 農業への新規参入の促進

● 農地利用最適化推進に関する指針の策定

## 意見書提出

### 発議第6号

介護従事者の全国を適用地域とした  
特定最賃の新設を求める意見書の提出について

請願書提出者

飯豊町議会議員 古山繁巳

同賛成者 同 後藤恵一郎

同 川崎祐次郎

同 遠藤 忠

要望者 議長 菅野富士雄

提出先 内閣総理大臣・厚生労働大臣・財務大臣

期 日 令和2年6月16日

### 発議第7号

看護従事者の全国を適用地域とした  
特定最賃の新設を求める意見書の提出について

意見書提出者

飯豊町議会議員 古山繁巳

同賛成者 同 後藤恵一郎

同 川崎祐次郎

同 遠藤 忠

要望者 議長 菅野富士雄

提出先 内閣総理大臣・厚生労働大臣・財務大臣

期 日 令和2年6月16日



# 議会の提言は、町の政策や 予算にどう反映されたか

町議会では、町民との「意見交換会」等によって得られた課題を町に対して「政策提言」を行ってまいりましたが、町の政策や予算にどのように反映されているかを検証しました。

平成30年3月・平成31年3月

## 小学校・幼児施設の 統廃合を推進

実施中

### ▼提言内容

小学校の統廃合計画は進められているが、早急に結論を出すこと。幼児施設についても同様である。

### ▼政策への反映状況

現在、教育委員会では、再編計画をすすめています。小学校は町内2校として、第二小・添川小・手ノ子小を1校に統合する計画です。そのため、当該地区において「検討委員会」を開催していただき、令和元年12月まで意見を集約しました。

平成31年3月

## 観光客の誘客に力を

実施中

### ▼提言内容

町内への経済効果が現れるよう、海外観光客受け入れ体制の充実、関連施設等への支援、地域連携の推進、町の特産品を活用したおみやげ品の開発販売の促進を図ること。

### ▼政策への反映状況

事業が制限される改

その結果、3校中2校が統合反対の意見としてまとまりました。教育委員会として引き続き統合に向けた準備をすすめていきます。空き校舎の活用等も並行して検討していきます。

正旅行業法に対応するため、観光協会が一般社団法人格を取得しました。また、長井・南陽・白鷹と連携し、観光地域づくりを推進するため地域連携DMO「一般社団法人やまがたアルカディア観光局」を設立しました。

平成30年3月

## 新潟山形南部連絡 道路の整備促進

実施中

### ▼提言内容

南陽市から村上市まで全線の早期完成に向けて、県や市町村と連携して取り組むこと。飯豊町区間の早期着工のため、町民が一丸となった活動を推進すること。

### ▼政策への反映状況

平成30年7月10日、町商工会が呼びかけとなり「新潟山形南部連絡道路飯豊町区間早期実現推進協力会」が設立され、民間団体の動きが加速されています。



①梨郷道路最上川に架かる橋梁の橋台部  
②平成30年7月新潟山形南部連絡道路飯豊町協力会設立総会



平成30年3月・平成31年3月

## 事業を推進するため 健全な財政運営を

実施中

### ▼提言内容

町では、新産業集積事業、畜産生産拠点整備事業、中学校大規模修繕等の大型事業を実施するが、将来の財政運営が危惧される。しっかりとした行財政計画を立て、健全な財政運営を図ること。

### ▼政策への反映状況

令和元年においては、大型事業が続くため各種基金を取り崩すとともに、町債は前年度比84・5%増など、依然として厳しい行財政運営をせざるを得ない状況になっております。

平成31年3月

## 雇用のための 定住対策を

実施中

### ▼提言内容

人口減少が進む中、働き手不足が続いている。町内企業の紹介や転入者等への定住施策等、本町独自の政策を展開し、企業を支援すること。

### ▼政策への反映状況

産業祭での企業紹介や、企業等を紹介したパンフレット作成、商工会とともに中学生の企業見学を実施しています。また、椿と添川に住宅団地を造成し、定住政策を推進しています。

平成31年3月

## 心と体の 健康増進施設を

未着手

### ▼提言内容

子ども議会において「総合運動公園」の要望があつたが、その整備を図るべきである。遊休施設の活用策として、遊具を備えたスポーツ施設等の整備を図ること。

### ▼政策への反映状況

具体的な構想や計画はまだですが、12月議会における一般質問があり、町長は、第5次総合計画に反映できるよう、町民と議論を深めたいとのことです。

平成31年3月

## 町民の税外負担の 軽減を

実施中

### ▼提言内容

給食費や保育料、上水道料金などの税外負担を極力抑える政策を遂行すること。

### ▼政策への反映状況

給食費については食料費のみ徴収しています。保育料については一部無償化の措置をとっています。上水道及び下水道料金については人口減少下において値下げができる状況ではありません。各種検診制度については現行を維持していきます。

平成30年3月

## スポーツ及び芸術 文化の担い手育成

未着手

### ▼提言内容

人口減少により、スポーツや芸術文化に触れる機会が少なくなり活動継続が困難になっている団体もある。実態をよく把握し、住民の要望に添った支援と施策に努めること。

### ▼政策への反映状況

人口減少や少子高齢化等によって、活動が停滞気味のスポーツや文化団体の実態を十分に把握し、その支援について、個別に対応することとしています。



置賜の町にある屋内児童遊戯施設  
廃校になった中学校の体育館を改装したものの  
利用者は他の市町村の方が多いとのこと

# 町独自支援内容一覧

## コロナウイルス対策は企業・団体・個人に

本年1月より中国武漢市において発生した「新型コロナウイルス」の感染は、この半年間でまたたく間に全世界に広がり、日本国内においても多くの感染者、死亡者が出ました。

この間、飲食業の営業自粛要請、県を越えた移動の自粛協力要請等によって、多くの産業に多大な影響をもたらしました。このため、町では3回にわたり「新型コロナウイルス対策にかかる独自支援策」を実施していますので、その内容について紹介します。

### 【第1弾】

(令和2年7月1日現在)

NO.	区分	概要	予算関連
1	経済活性化	<b>【減収補償による「飯豊町企業等応援給付金支給事業」】</b> 直近1ヶ月の売上高が、前年同月と比較し20%以上減少し、翌月も売上高の減少が見込まれる町内の中小企業を対象に、1事業所あたり20万円を給付。	予算規模 5000万円 町内企業・個人事業主 (おおよそ250件)
2	経済活性化	<b>【飯豊町飲食業者宅配サービス等応援金支援事業】</b> 外出を抑制し家庭で飲食を楽しんでもらうため、テイクアウトやデリバリーに必要な経費(燃料費・容器代・広告費等)1事業所あたり1回20万円を支援。	予算規模 500万円 町内飲食業者25店舗
3	経済活性化	<b>【飯豊町温泉入浴施設持続化給付金】</b> 温泉入浴施設利用促進にかかる費用助成(入湯税を原資とする資金供給)(いいで旅館,しらすぎ荘,白川荘)	予算規模 1960万円 過去5箇年の既納付の30% 65,325千円×30%

### 【第2弾】

NO.	区分	概要	予算関連
4	経済活性化	<b>【子育て世帯への給付型支援】</b> 高校生までの子どもを対象に町内商店応援商品券交付事業を実施・子ども1人当たり10,000円分の商品券を給付。	予算規模 1160万円 0歳児から高校生まで 約1000人 業務委託 160万円
5	経済活性化	<b>【どんでん平ゆり園ゆりまつり休止に係る支援】</b> いいでゆりの里づくり推進交付金を創設し、ゆり球根育成販売する飯豊花卉組合へ補助金の交付。(ゆり園内で販売予定していたゆり球根の利用)	予算規模 160万円 ゆり球根育成費用110万円 球根製品化費用 50万円
6	県外在学 学生支援	<b>【山形県外在住の学生等への支援】</b> 山形県外に在住する町内出身学生(大学生・専門学校生等)に、町内産品を提供する。	予算規模 104万円 特産品5500円×150人 運送費1430円×150人
7	高齢者 支援	<b>【75歳以上の高齢者のみの世帯への支援】</b> 75歳以上の高齢者のみの世帯へ、一世帯当たり5000円相当の食料品・生活必需品等を、町職員が該当世帯を訪問し、届ける。	予算規模 138万円
8	米沢牛 応援	<b>【飯豊牛消費拡大推進事業】</b> 町内精肉店で米沢牛販売価格の半額支援。	予算規模 50万円 5000円の1/2=2500円 ×200セット

## 【第3弾】

NO.	区分	概要	予算関連
9	生活支援	<b>【緊急生活支援事業補助金】</b> 緊急的に生活支援が必要な世帯に支援（相談・生活必需品提供等）。	予算規模 100万円 社会福祉協議会に補助
10	経済活性化	<b>【(仮称) いいで朝市プロジェクト事業】</b> 町内産品の販売促進、経済活性化のため朝市開催。	予算規模 70万円
11	経済活性化	<b>【米沢牛農家応援プロジェクト事業】</b> 町内精肉店で米沢牛販売価格の一部を支援。	予算規模 100万円 実行委員会に補助
12	経済活性化	<b>【ふるさと納税による町内納税の活性化】</b> インターネット販売サイトへの広告料。	予算規模 1078万円 楽天等
13	国による事業	<b>【新型コロナウイルス感染症緊急包括支援事業】</b> 児童福祉施設への感染防止対策整備の支援。	予算規模 195万円
14	県との協調補助	<b>【肉用牛経営安定緊急対策事業】</b> 国による「肉用牛経営安定交付金」制度の補てん対象外費用を県と町で1/2ずつ補助。	予算規模 480万円
15	県との協調補助	<b>【山形県雇用調整助成金申請代行事業】</b> 雇用調整助成金を申請するため、社会保険労務士等に申請代行を依頼する経費の一部の補助金。	予算規模 400万円
16	県との協調補助	<b>【山形県新・生活様式対応事業】</b> 小規模事業者に、新しい生活様式対応のための設備等購入に係る経費の一部を補助（10/10 県と町が1/2ずつ）。	予算規模 400万円
17	県との協調補助	<b>【新型コロナウイルス対策宣言店応援事業】</b> 感染防止に取り組む飲食店に対策宣言店を証する木製プレートを掲げるための購入費用。	予算規模 2万円
18	花卉農家支援	<b>【飯豊町花卉農家応援金支援事業】</b> 主として花卉園芸を営む農業法人及び農家を対象に、前年同期比の売上が減少した差額を補助。	予算規模 140万円
19	その他	<b>【新型コロナウイルス対応除菌清掃委託事業】</b> 町内小中学校では、教職員が総出で除菌清掃を実施しており、それらの負担軽減のために外部業者の委託料。	予算規模 140万円
20	企業支援	<b>【中小企業振興事業費補助金】</b> 感染症の影響により、不振が続く観光業について、その克服のために行う設備等改修に対する支援。	予算規模 3000万円



### 置賜広域病院企業団議会

5月臨時会が5月19日開催され、令和2年度病院事業会計補正予算と診療科目に『乳腺外科』を加える条例の一部を改正する2議案を審議し、原案の通り可決しました。



乳腺外科を加える置賜総合病院

令和2年度補正予算は、収益的事業収入・支出に5583万円を追加し、収入総額を168億1109万円、支出総額166億8588万円となりました。また、緊急事態宣言

下において地域住民の生命と健康を守る医療従事者などに対し、敬意と感謝の意を表す発議を提出し、決議しました。

### 西置賜行政組合議会

5月28日に臨時会が開催され、令和2年度一般会計補正予算と財産の取得が可決されました。補正予算は歳入歳出それぞれ487万円を追加し、14億9560万円となりました。補正予算の内容は、新型コロナウイルス感染症に対応するマスクや体温計の購入などです。また、高規格救急自動車、高度救命処置用資機材の取得についても可決しました。

さらに、管内に新型コロナウイルスが流行した際の業務や消防活動等



西置賜行政組合消防本部

に対応する「新型コロナウイルス感染症発生時の消防業務継続計画」が示されました。消防職員の感染防止対策により、安心・安全な救急救命活動が行われるように、本計画を推進することにした。

## 傍聴をお待ちしています

- 次回の定例会の開催は **9月**です
- インターネットでも見るができます



### 編集後記

現在も続く新型コロナウイルス感染症の恐怖。その感染の影響で、今も町民や町内事業者は厳しい状況にあります。

町独自の支援策も第3弾となりましたが、今後も町民の皆様や町内事業者の方の意見を聞きながら、何が最も必要なかを行政と共に検討し、次の支援策を進めて行きます。一日も早く以前の暮らしに戻れることを祈るばかりです。  
(記 屋嶋)

発行責任者 菅野富士雄  
議長 菅野富士雄

発行 広報公聴常任委員会  
委員長 高橋 亨一  
副委員長 舟山 政男

委員 古山 繁巳  
遠藤 芳昭  
屋嶋 雅一  
高橋 勝